

MANUAL DE INSTRUÇÕES

REFRESQUEIRA - Modelo: RSSJ-16370-6

ATENÇÃO

Leia atentamente este manual para garantir um melhor desempenho deste equipamento.

- Para evitar danos, verifique se a tensão indicada no equipamento é a mesma da tomada (127V ou 220V). Verifique ainda se a tensão da rede está dentro dos padrões normais (a tensão nominal com 5% de variação). Caso a tensão oscile acima ou abaixo destes limites, o sistema de refrigeração poderá ser danificado.

- A tomada e a fiação deverão ser adequadas ao tipo de serviço.

- Nunca ligue, simultaneamente, mais de um equipamento elétrico em uma mesma tomada

e verifique se a mesma está com bom contato, para evitar aquecimento da fiação.

- Desligue o equipamento da tomada quando não estiver em uso por tempo prolongado.

- Antes da primeira utilização é necessário que se faça uma limpeza com água e sabão neutro em todas as partes do equipamento para remover lubrificantes utilizados para proteção do equipamento, evitando com isso a presença de chamas, metal fundido, gases tóxicos ou inflamáveis em quantidade perigosa.

IMPORTANTE

- Este aparelho não deve ser usado por pessoas (inclusive crianças) com capacidades físicas, mentais ou sensoriais reduzidas ou pouca experiência e conhecimento, a menos que sejam supervisionadas ou instruídas sobre o uso do aparelho por uma pessoa responsável por sua segurança.

- Crianças pequenas devem ser supervisionadas para que não brinquem com o aparelho.

- Verificar se a tampa, bacia, ou qualquer acessório de encaixe está encaixado corretamente antes de ligar o aparelho.

- Não use o aparelho se a fonte de alimentação, o plugue ou outras partes estiverem danificadas.

- Se o cordão de alimentação estiver danificado, ele deve ser substituído pelo fabricante, agente autorizado ou pessoa qualificada afim de evitar riscos.

- Não instale o equipamento próximos a lugares quentes ou que incidam raios solares. A temperatura de trabalho deve ser de 5°C a 43°C.

- Quando se tem uma grande saída de produto, convém abastecer o equipamento com o produto já resfriado.

- ATENÇÃO! Procure nunca trabalhar com um depósito cheio e o outro vazio, nem que seja para colocar água no depósito que não tenha produto, afim de evitar congelamento.

INSTALAÇÃO E MODO DE USAR

- Colocar a refresqueira sobre um balcão com espaço livre ao redor de, no mínimo, 20cm.

- Escolher um local ventilado, não exposto ao sol, distante de aquecedor, forno, fogão etc.

- O equipamento deve ser instalado em um plano horizontal.

- O produto não deve ser instalado em locais sujeitos a jatos de água.

- Convém deixar espaços laterais no local da instalação da máquina, pois é necessária a saída de ar pelas aletas do equipamento para não comprometer o rendimento.

- Colocar o plugue na tomada tendo antes observado as recomendações de instalação.

- Como teste inicial, ligue o interruptor lateral com a bacia removida. Observe que após alguns minutos se formará uma fina camada de gelo no evaporador que, devido ao controle de temperatura (termostato), deverá se derreter e formar novamente. Após realizado este teste, recolocar a bacia e seu equipamento estará em condição de uso.

- Lembre-se que a bisnaga da torneira não segue montada. Antes de abastecer a bacia com seu produto instale a bisnaga.

- Para maior rendimento e resfriamento rápido, usar água a mais fria possível. Sugerimos preparar o refresco com antecedência, mantendo-o na geladeira até o momento de encher a bacia.

- Não dissolva açúcar ou qualquer outro pó dentro da bacia. Isto pode provocar desgaste prematuro no sistema de agitação do líquido, cancelando a garantia.

- OBS.: O termostato é regulado e lacrado na fábrica com ajuste para a temperatura do líquido permanecer em torno de 6°C (excesso de calor ambiente pode prejudicar o desempenho da refresqueira).

- Obs: Para os modelos com sistema de jato; quando montar o tubo do jato, observar que a furação no corpo deverá ficar voltada para o evaporador, para garantir melhor resfriamento do líquido.

LIMPEZA

- Para a limpeza, observar o seguinte:

Gabinete: Usar apenas um pano úmido e sabão neutro, tendo o cuidado de evitar a entrada de água nos circuitos elétricos (não usar jato de água direto).

Bacia: Usar apenas água e sabão neutro. Não use abrasivos ou solventes. Para retirar a bacia, será conveniente molhar o evaporador (aço inox) e o aro de vedação de borracha, em seguida, levantá-la girando levemente para a direita e para a esquerda até a saída total.

Torneira: Usar apenas água e sabão neutro após desmontá-la (ver indicação no desenho).

- Para sua segurança, desligar o aparelho da tomada antes de iniciar a limpeza.

- Limpe completamente todas as partes que entram em contato com o alimento antes do uso normal.

- Nunca use jato de água e nem mergulhe o aparelho na água para limpar ou enxaguar o mesmo.

- Nunca mergulhe a base na água ou em outro líquido nem lave em água corrente. Use somente um pano úmido para limpar a base.

CONSERVAÇÃO

- Mantenha seu equipamento sempre limpo e em perfeitas condições de funcionamento. Essas providências, evitarão o desgaste prematuro do mesmo.

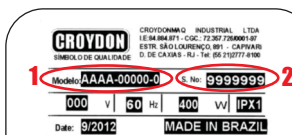
- Para garantir um bom desempenho, recomendamos uma revisão anual do equipamento.

- **Nota:** No caso de qualquer irregularidade, comunique-se com a Assistência Técnica (vide Cartão de Garantia).

CROYDONMAQ INDUSTRIAL EIRELI.
Estrada São Lourenço, 891 - Capivari
Duque de Caxias- RJ / Brasil - CEP 25243-150
Telefone: 55 21 2777- 8100 / Fax: 55 21 2777- 8106
e-mail: croydon@croydon.com.br - www.croydon.com.br

CROYDON

CROYDON



Para assistência técnica
informe o modelo (1) e
o n° de série (2) da
sua máquina.

RSSJ

(Utiliza Gás Ecológico R-134a)

RSSJ-16370-6

As fotos/desenhos são meras ilustrações. Devido às evoluções tecnológicas, as informações poderão ser alteradas sem aviso prévio.

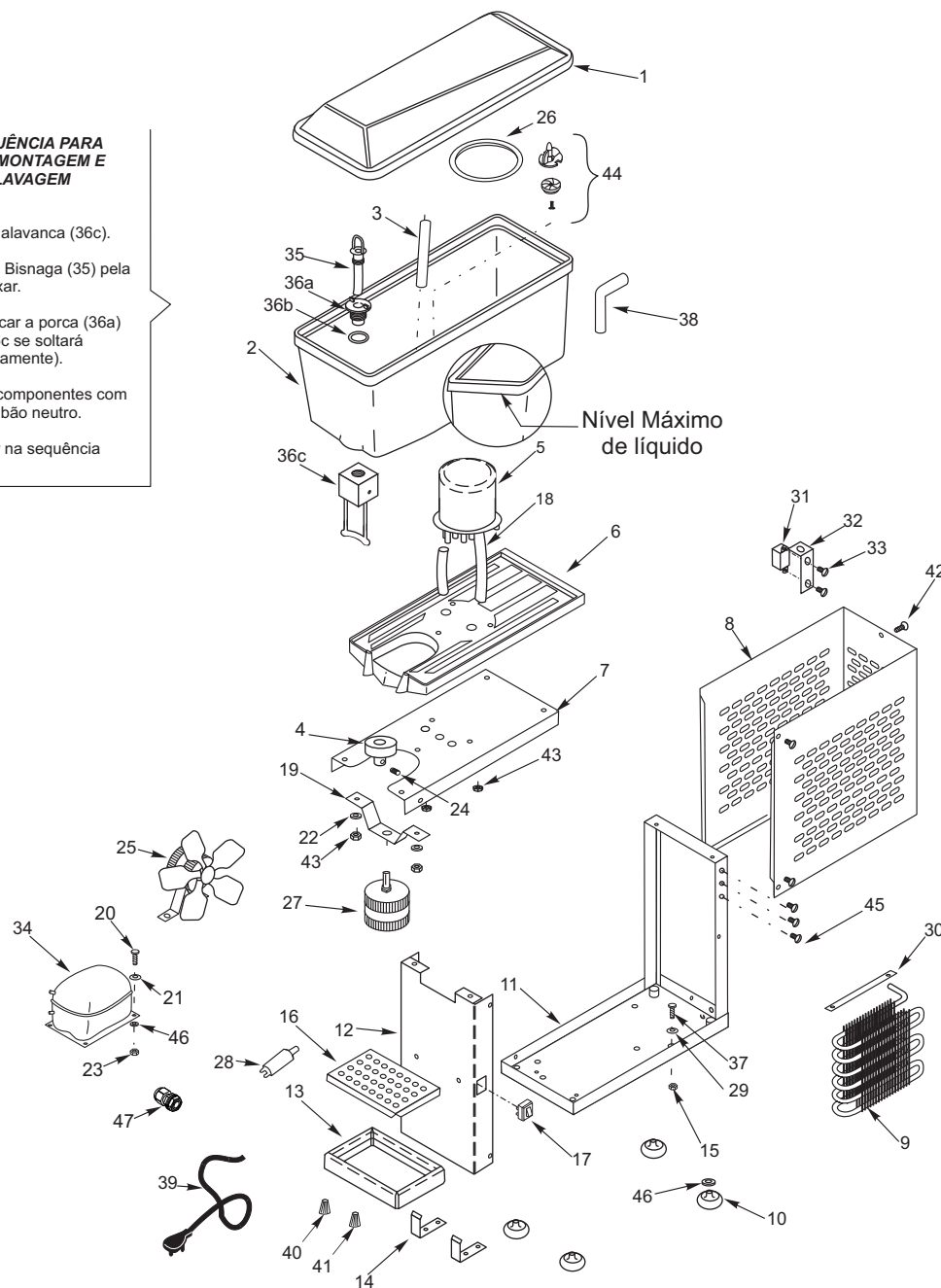
CROYDON

REFRESQUEIRA (RSSJ)

(Utiliza Gás Ecológico R-134a)

SEQUÊNCIA PARA DESMONTAGEM E LAVAGEM

- Empurrar alavanca (36c).
- Segurar a Bismaga (35) pela alça e puxar.
- Desenroscar a porca (36a) (A peça 36c se soltará automaticamente).
- Lavar os componentes com água e sabão neutro.
- Remontar na sequência inversa.



CROYDON

REFRESQUEIRA (RSSJ)

(Utiliza Gás Ecológico R-134a)

item código descrição

1	1.150-3	Tampa Externa de Acrílico
2	1.151-3	Bacia de Acrílico Completa
3	1.238-3	Tubo do Jato
4	1.444-3	Imã de Comando
5	1.499-3	Evaporador
6	1.487-3	Assento Plástico
7	1.196-3	Base do Assento
8	20.282-3	Chapa de Contorno
9	1.291-3	Condensador
10	2.088-3	Pé de Borracha
11	18.863-3	Estrutura do Gabinete
12	18.825-3	Painel Frontal
13	1.490-3	Pingadeira
14	1.232-3	Suporte da Pingadeira
15	604	Porca 3/16"
16	1.491-3	Grelha da Pingadeira
17	18.840-3	Interruptor
18	1.109-3	Tubo Esponjoso
19	1.266-3	Suporte do Motor Jato
20	333	Paraf. Cab. Sext. 1/4"
21	597	Arruela de Pressão 1/4"
22	642	Arruela Lisa 1/4"
23	601	Porca Sext. 1/4"
24	531	Parafuso Allen s/ Cabeça
25	18.806-3	Motor 127V 50/60 Hz - 1300/1500 rpm
26	1.185-3	Aro de Vedação
27	1.402-3	Motor 1/40 50 / 60 Hz 110/220V
28	1.204-3	Filtro p/ Gas R-134a
29	594	Arruela de Pressão
30	1.211-3	Barra de Fixação do Condensador
31	20.763-3	Termostato
32	1.410-3	Suporte do Termostato
33	331	Parafuso de Fixação
34	1.464-3	Compressor
35	1.474-3	Bismaga
36	1.488-3	Torneira
37	385	Parafuso 3/16"
38	1.501-3	Joelho Jato
39	18.068-3	Rabicho PP 3 x 1,5
40	2.191-3	Conector Isolante (Amarelo)
41	2.190-3	Conector Isolante (Laranja)
42	481	Parafuso Cab. Len. 3/16"
43	635	Proca Sext. M6 Ferro
44	1.299-3	Conjunto da Bomba
45	555	Parafuso
46	641	Arruela Lisa 5/16"
47	9.433-3	Prensa Cabo

Dados Técnicos

RSSJ-16370-6 (55)	
Tensão (V)	127 (60 Hz)
Potência (W)	300
Corrente (A)	1,8
Capacidade (l)	15
Peso (kg)	17,2
Dimensões L x A x P (cm)	19 x 65 x 52
Pressão nominal de alta do sistema de refrigeração (MPa)	1,25
Pressão nominal de baixa do sistema de refrigeração (Mpa)	0,11
Carga de gás (g)	70
Gás refrigerante	R-134a