

MANUAL DE INSTRUÇÕES

SANDUICHEIRA - MODELO: SACL-20222-6

ATENÇÃO

- Leia atentamente este manual para garantir um melhor desempenho deste equipamento.
- Para evitar danos, verifique se a tensão indicada no equipamento é a mesma da rede elétrica (127V ou 220V).
- A tomada e a fiação deverão ser adequadas ao tipo de serviço. Em caso de dúvidas, consulte a concessionária de energia elétrica da região.
- Nunca ligue, simultaneamente, mais de um equipamento elétrico em uma mesma tomada e verifique se a mesma está com bom contato, a fim de evitar aquecimento excessivo da fiação.
- Desligue o equipamento da rede elétrica quando não estiver em uso por tempo prolongado.
- Partes metálicas são condutoras de calor, portanto, antes de iniciar qualquer manutenção verifique se o equipamento está completamente resfriado.
- Antes da primeira utilização é necessário que faça uma limpeza com água e sabão neutro em todas as partes do equipamento para remover lubrificantes utilizados para proteção do equipamento, evitando com isso a presença de chamas, metal fundido, gases tóxicos ou inflamáveis em quantidade perigosa.
- Terminal de equipotencialidade (19, 49, 51 e 52): Terminal utilizado para minimizar as diferenças de potenciais entre os componentes de instalações elétricas de energia e de sinal, prevenindo acidentes com pessoas, e baixando a níveis aceitáveis os danos tanto nessas instalações quanto nos equipamentos a elas conectados.

IMPORTANTE

- Crianças pequenas devem ser supervisionadas para que não brinquem com o aparelho.
- Não use o aparelho se a fonte de alimentação, o plugue ou outras partes estiverem danificadas.
- Se o cordão de alimentação estiver danificado, ele deve ser substituído pelo fabricante, agente autorizado ou pessoa qualificada a fim de evitar riscos.
- Este aparelho são designados para operar em corrente alternada (~) somente.
- Certifique que o cordão de alimentação não fique em contato com superfícies quentes do aparelho.
- Durante a Instalação: Não instale este equipamento em superfícies ou próximas a paredes, divisórias ou móveis de cozinha e similares; a menos que eles sejam feitos de material não combustível ou coberto com material não combustível ou isolante e respeitar as normas de prevenção de incêndio.
- CUIDADO: O distanciador (item 50) **NÃO** deve ser utilizado para transporte do equipamento.

INSTALAÇÃO E MODO DE USAR

- Coloque o plugue na tomada tendo antes verificado as recomendações de instalação, caso o aparelho não possua plugue, consultar folheto de instrução para conexão do cabo de alimentação à rede elétrica acompanhadas com o aparelho.
- Antes de usar o aparelho pela primeira vez, gire o manipulador para a direita até a temperatura de 300°C, Feche a(s) tampa(s) e deixe o aparelho aquecer por mais ou menos 30 minutos. É normal aparecer fumaça devido a queima do isolamento interno.
- Após 30 minutos de aquecimento, posicione o manipulador para a posição desejada de operação, mantenha o manipulador na posição até que a lâmpada piloto apague, estando assim preparadas para o uso.
- Para usar gire o manipulador para a direita até a temperatura desejada, e a lâmpada piloto acenderá. Quando a lâmpada piloto apagar significa que as placas estão aquecidas na temperatura escolhida. Durante o uso, o termostato ligará e desligará automaticamente as resistências, mantendo a temperatura desejada.
- O seu termostato está dimensionado para controlar uma faixa de temperatura entre 50°C e 300°C.
- A regulagem da altura de fechamento da tampa deve ser feita através do regulador (35).

LIMPEZA

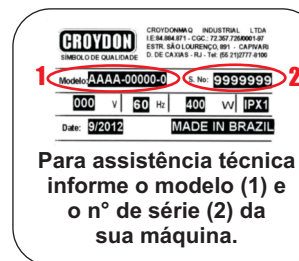
- Para sua segurança, desligar o equipamento da rede elétrica antes de iniciar a limpeza.
- Limpe completamente todas as partes que entram em contato com o alimento antes do PRIMEIRO USO.
 - A limpeza do equipamento deve ser feita diariamente após sua utilização.
 - Para a limpeza das placas de aquecimento deve-se apenas remover os resíduos sólidos. Observe que o escurecimento destas placas é normal pois a carbonização das gorduras e dos açúcares dos alimentos cria um antiaderente natural. Uma limpeza mais profunda pode fazer com que os alimentos grudem nestas placas.
 - Para limpar as partes externas, usar apenas pano úmido com água e sabão neutro, evitando excesso de água para não danificar o equipamento.
 - Não aconselhamos nenhuma esponja fibrosa (bombril ou similar) para limpeza do aço inoxidável a fim de evitar danos ao acabamento.
 - Nunca use jato de água, enxague e nem mergulhe o aparelho na água para limpar.

CONSERVAÇÃO

- Mantenha seu equipamento sempre limpo e em perfeitas condições de funcionamento, essas providências, evitarão o desgaste prematuro do mesmo.
- Para garantir um bom desempenho, recomendamos uma revisão anual do equipamento.
- **Nota:** No caso de qualquer irregularidade, comunique-se com a Assistência técnica. (Vide Cartão de Garantia).

As fotos/desenhos são meras ilustrações. Devido às evoluções tecnológicas, as informações poderão ser alteradas sem aviso prévio.

CROYDON



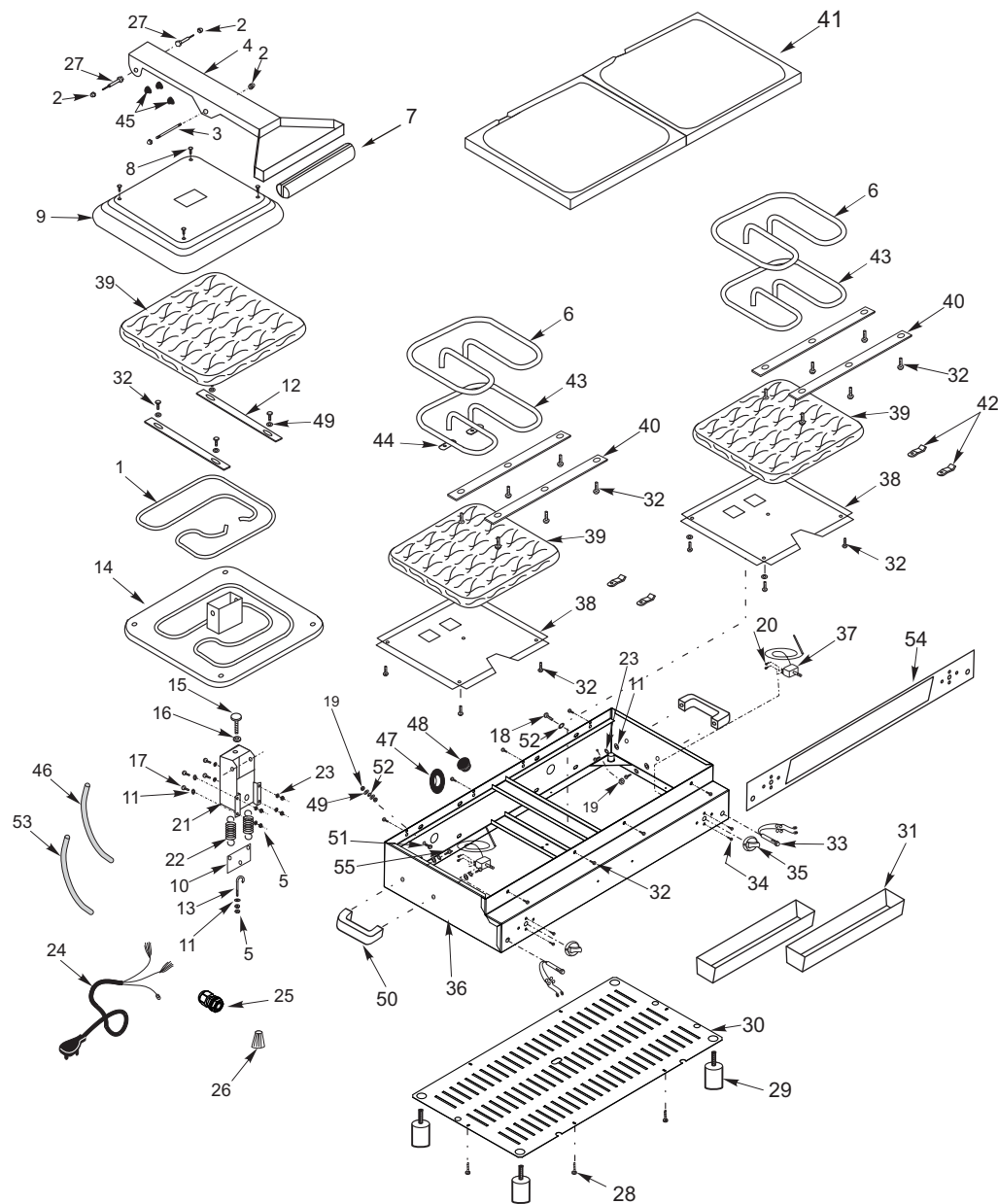
Para assistência técnica
informe o modelo (1) e
o n° de série (2) da
sua máquina.

SACL

SACL-20222-6

CROYDON

CROYDONMAQ INDUSTRIAL EIRELI.
Estrada São Lourenço, 891 - Capivari
Duque de Caxias- RJ / Brasil - CEP 25243-150
Telefone: 55 21 2777- 8100 / Fax: 55 21 2777- 8106
e-mail: croydon@croydon.com.br - www.croydon.com.br

CROYDON**SANDUICHEIRA (SACL)****CROYDON****SANDUICHEIRA (SACL)****Item****Código****Descrição**

1	17.841-3	Resistência (900W)
2	621	Porca boleada (1/4")
3	2.646-3	Eixo
4	1.971-3	Braço
5	601	Porca
6	2.021-3	Resistência (750W)
7	15.000-3	Puxador
8	570	Parafuso 4,8
9	2.032-3	Tampa
10	2.654-3	Balança das molas
11	642	Arruela 1/4"
12	1.964-3	Barra de Fixação da resistência
13	2.631-3	Gancho de regulagem
14	40.023-3	Placa Superior Lisa
15	2.467-3	Manip. Termoplastico Macho
16	2.466-3	Manip. Termoplastico Fêmea
17	332	Parafuso 1/4"
18	385	Parafuso 3/16"
19	604	Porca 3/16"
20	330	Parafuso terminal
21	1.959-3	Suporte p/ Braço
22	2.044-3	Mola
23	597	Arruela de pressão 1/4"
24	17.923-3	Rabicho PP 3x 4,0
25	9.436-3	Prensa cabo
26	2.191-3	Conector Isolante
27	15.024-3	Pino
28	552	Parafuso
29	1.917-3	Pé de Nylon
30	16.269-3	Fundo
31	17.958-3	Escurridor de Gordura
32	566	Parafuso
33	17.934-3	Lâmpada piloto
34	329	Parafuso
35	2.009-B	Manipulador
36	17.977-3	Gabinete
37	20.192-3	Termostato
38	2.057-3	Chapa de Proteção da Resistência
39	14.026-3	Isolamento
40	2.062-3	Barra de Fixação da Resistência
41	40.097-3	Base Dupla Lisa
42	2.091-3	Presilha do Bulbo
43	2.022-3	Resistência (850W)
44	2.039-3	Lâmina de Ligação
45	2.113-3	Batente de Borracha
46	2.604-3	Espaguete de Proteção
47	2.007-3	Ilhó de Borracha
48	18.003-3	Tampão de Borracha
49	643	Arruela Lisa 3/16"
50	94.060-3	Distanciador
51	383	Parafuso Equipotencial
52	594	Arruela de Pressão
53	18.079-3	Espaguete de Proteção
54	1.389-3	Etiqueta Heavy Duty
55	366	Parafuso

Dados Técnicos

SACL-20222-6 (71)	
Tensão (V)	220
Potência (W)	4.100
Corrente (A)	18,6
Peso (kg)	19,9
Dimensões L x A x P (cm)	70,7 x 36,2 x 49,5